

# 长沙女子右肾积水腰疼半年，月经反复到访

## 这种发病率高达 10% 的妇科病带来的麻烦真不少

今日女报 / 凤网记者 李诗韵

月经，顾名思义是每月来一次“大姨妈”。可40岁女子陈莉（化名）的月经却与旁人不同——自2019年起，她的月经总是反复到访。本以为是更年期提前导致的月经紊乱，谁知，随之而来的症状还有难以承受的腰疼。

4月24日，今日女报头条号报道了陈莉的经历，近5万名网友关注了她的病情。到底是哪里出了问题让她反复腰疼且频繁来月经呢？记者来到湖南省人民医院天心阁院区，请专家解答这些“女人们的秘密”。



扫一扫，分享给更多人

## 莫名腰疼竟是右肾重度积水

月经总在结束后两天“卷土重来”，加上频繁右侧腰痛和尾骨胀痛，忍痛大半年的陈莉终于去医院妇科检查——完善妇科相关检查后，她被确诊“宫颈病变Ⅱ度”，并接受了宫颈锥切手术。然而，她月经反复的问题虽解决了，但腰痛情况仍未好转。

2020年2月，陈莉复查双肾B超显示：右侧输尿管狭窄、右肾重度积水。随后立即做了右输尿管镜探查+DJ管植入的手术，以扩张狭窄的输尿管，并改善重度肾积水的情况。

手术后的陈莉腰痛始终没能好转，4月11日，她来到湖南省人民医院天心阁院区泌尿外科就诊，希望查到诱发一系列身体问题的“元凶”。

“患者的阴道后壁有一个肿块，考虑右侧输尿管狭窄、右肾积水可能与此肿块有关。”该院泌尿外科主任医师李远伟检查后发现了问题，于是邀请妇科专家会诊——经一系列妇科检查后发现，陈莉的阴道后方、直肠前方右侧长了一个

硬硬的包块，这应该就是导致她输尿管扩张、肾积水的主要原因。

4月22日，陈莉接受了剖腹探查术。术中发现，她右侧盆壁输尿管下段明显增厚，上段输尿管明显增粗，术中病理检查明确为子宫内膜异位症。

随后，医生团队为陈莉施行右侧盆壁肿块切除、右输尿管粘连分离、右侧输尿管部分切除再植术——导致她肾积水的“元凶”终于被找到了。



手术后，陈莉（右二）进行复诊。

## 每10名育龄期女性就有1人患病

“子宫内膜异位症是指具有生长功能的子宫内膜组织出现在子宫腔以外部位所引发的病症，是育龄期女性常见的妇科疾病之一。”该院妇产科副主任医师黄薇介绍，目前平均每10位育龄期女性中就有1人患病，而痛经、月经失调、不孕是最常见的症状。

黄薇提醒，虽然子宫内膜异位症为良性病变，但可侵犯全身任何部位。举例来说，异位的子宫内膜组织就像一颗行走的

种子，走到合适的地方就会生根发芽，扎根到膀胱会出现尿频尿痛甚至尿血；扎根到肠道会出现腹泻、便秘、便血；扎根到皮肤会出现包块；甚至它还可以扎根在鼻腔，导致流鼻血等症状。

“这个疾病的显著特征就是上述症状的出现具有明显的周期性，而症状发作都是在月经期，月经一走就恢复正常了。”黄薇说，这一次陈莉所患的病属于深部浸润型子宫内膜异位症的一种特殊类型——输尿管内膜异位症，因此出现了输尿管狭窄及肾功能损害，所以陈莉持续出现腰痛的症状，且不与月经周期同步，从而增加了诊断的难度。

黄薇提醒，育龄期女性若出现以上周期性的症状应到医院就诊。此外，如果出现频繁腰痛、异常阴道流血、痛经、性交痛、不孕等症状，也应及时到医院检查，以排除子宫内膜异位症，避免深部子宫内膜异位症导致其他组织功能的严重损害。

## 小儿肾积水的日常饮食

小儿肾积水，是由先天性输尿管肾盂连接梗阻引起的。新生儿及婴儿多因胃肠道不舒服及腹部肿块而就诊，较大的患儿更多表现为间歇性腰腹痛、血尿，尿路感染等。小儿肾积水患儿的日常饮食该如何注意？

文 / 刘立群（湖南省儿童医院泌尿外科）

1、尽量少吃或不吃咸味和高蛋白的食物，可适当食用白萝卜及蜂蜜等有利于疏通肠道的食物；2、不吃油炸、腌制食品、可乐、汉堡、牛奶、糖、坚果、豆类、荤菜等；3、增加能量摄

入，但为避免增加积水肾脏的负担，不宜过多进食含蛋白质丰富的食物；4、忌食豆类及豆制品（如豆腐、豆芽、豆粉等）；5、饮食要吃得清淡一些，忌辛辣性食物和酒，少食油腻及荤腥食物（如肥肉、虾、蟹等）。

## 为什么宝宝会营养不良

小儿营养不良的病因主要有三个——营养摄入不足、消化吸收不良以及需要能量不够。这些原因是既往造成小儿死亡以及发育不良的主要原因，所以得引起家长的重视。小儿营养不良通常有以下三方面的特点：1、身高

文 / 吴唯薇（湖南省儿童医院消化营养科）

和体重的评估。关于体重和身高，每个年龄阶段都会有相应的标准，专业的儿科医生会根据测量值来进行评估。2、孩子的外观和精神状态。比如，佝偻病的孩子会明显头发枯黄、稀疏，头颅呈方颅，同时形体比较瘦弱瘦小，

面色枯黄。3、相关实验室的检查指标。比如，有的孩子会有明显的贫血，血常规中血红蛋白或者是红细胞会明显降低；有的孩子会明显缺铁、铁蛋白低；有的孩子会缺乏微量元素等。

## 病理性黄疸有哪些特点

文 / 彭奇梅（湖南省儿童医院胎儿与新生儿外科）

发生于出生后24小时的黄疸，属于病理性黄疸，这类疾病有以下特点：1、血清总胆红素已达到342微摩尔/升，或每天增加85微摩尔/升，或超过0.85微摩尔/小时。2、黄疸持续时间较长。如果婴儿黄疸超过两周，早产儿黄疸超过四周，均属病理性黄疸。3、反复出现黄疸。那么该如何处理病理性黄疸呢？建议除药物治疗外，还要注意让孩子多喝水，提高代谢能力。病理性黄

疸通过药物治疗是缓慢的，家长应该考虑让孩子照射蓝光，这是治疗病理性发展最有效的方法。病理性黄疸对健康有一定危害，如果不及早治疗，可能会引起溶血现象。所以如果家长发现孩子的黄疸长期没有消失，应该考虑去医院检查，病理性黄疸不同于普通黄疸症状，一般儿童肝细胞出现问题，应注意对症治疗，以便患者更快恢复。

## 小儿发烧退热需要注意什么

小孩发烧并不一定需要退烧，因为有些发烧可以提高小儿的抵抗力，有利于感染性疾病的康复。不过，当小儿发热的温度超过38.5℃时，就要采取措施，使体温降到正常。退热可试试以下办法：1、小孩退烧时常常会大量出汗，体内水分有所损失，

文 / 雷欢（湖南省儿童医院急诊综合内科）

所以要多给孩子喂水。2、若没有特殊情况，小孩发烧一般可以采取物理降温。相比药物降温，物理降温速度快，不良反应小。3、小孩的物理降温可以使用温水给孩子擦拭全身，通过水分的蒸发，使小孩的体温下降。4、对于高热患儿，可以服用退

烧药，比如布洛芬颗粒或者对乙酰氨基酚等。对于小儿感冒发烧，还重在日常预防，比如，气温骤变时，要注意孩子衣物的增减，避免孩子过冷或者过热而引起感冒；在流感流行的季节里，不要带孩子去人多的地方，避免流感。

## 宝宝1岁前如何添加辅食

文 / 黄莉萍（湖南省儿童医院胎儿与新生儿外科）

宝宝六个月辅食：6个月宝宝肠胃还比较稚嫩，消化系统还不健全，辅食应该以液体状为主。比如果汁、蔬菜汁、米粉等；宝宝七个月辅食：在六个月辅食添加的基础上，逐步添加糊状食物，比如猪肝粉、蛋白粉调成的糊；宝宝八个月辅食：这时可添加泥状食物，

比如动物肝脏泥、鱼肉等；宝宝九个月辅食：可以给宝宝添加瘦肉，同时辅食的量及种类需要随之增加，奶与辅食比例调整为5:5；宝宝十个月辅食：可以吃半固体状的食物，还可适当添加一些杂粮，辅食与奶的比例可调整为6:4；宝宝十一个月辅食：这时宝宝可以吃比较软的固体状食物，比如稀

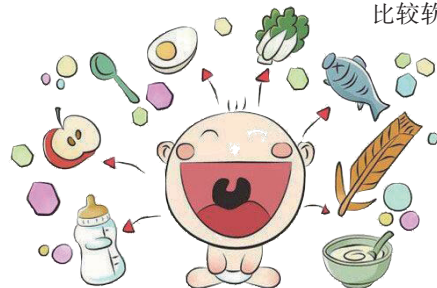
## 宝宝得了尿布疹怎么办

尿布疹俗称“红屁股”，是婴儿中最常见的一种由于尿布使用不当而引起的皮肤疾病。其主要症状表现为臀部皮肤发红、有红色斑点状疹子、糜烂、长水泡或腹部变红，孩子烦躁不安、爱哭闹、睡不踏实等。宝宝如果得了尿布疹，家长该如何日常护理

文 / 刘利爱（湖南省儿童医院胎儿与新生儿外科）

呢？1、应注意保持宝宝臀部皮肤的清洁，每次大小便后，应及时用温水清洗干净并擦干，然后可以给宝宝涂抹红霉素软膏。2、应暂时不用尿布，让孩子的臀部尽量暴露在空气中，增加臀部的透气性，以促进创面干燥、表皮再生及减少刺激。3、日常注意

勤换洗尿布，选用清洁、柔软、吸水性强、透气性好的尿布。清洗尿布时，应沸水加热，洗后要在阳光下暴晒。4、平时室内要开窗通风，保持孩子局部皮肤的清洁干燥卫生，同时给孩子穿棉质、柔软、宽松、舒适的内衣裤，不要过于保暖。



饭、馒头等主食，同时加大辅食量；宝宝一岁辅食：辅食与奶的比例可为8:2，吃辅食的状态类似一日三餐，同时增加辅食的量，补充维生素。