

丹麦小天使PK“神仙姐姐”刘亦菲——

# 想当“仙女”，先选“雾妆”

Fluid Master Primer

今日女报/凤凰网记者 李诗韵

微风渐冷，天色渐沉……近日的星城一改火辣，微风吹来，无疑让爱美的湘妹子顿感“属于我们的季节来了”。这不，正所谓天时地利人和，初秋时分，美女们的妆面也该仙起来。说起仙气十足，自然忘不了“神仙姐姐”刘亦菲。这位公认的仙气美女可是在妆容上下了大功夫——柔美迷离的眼妆、粉嫩娇人的咬唇，让远在丹麦的“小天使”都忍不住模仿了一把。



特邀专家：  
胡娅妮（欧菲姿彩妆专柜特级彩妆师）

## 彩妆课堂

### “神仙姐姐”仙气妆：大地色眼妆为主力

适合年龄：25—40岁

**STEP1:** 先用米色系的眼影涂上眼皮，并晕染出效果。这个步骤为眼部上妆做了个基础打底，同时淡淡的颜色让眼妆的过渡更加自然。

**STEP2:** 将淡棕色系的眼影沿着眼周部分，从里往外的方向涂抹。在眼周涂抹深色眼影，利用眼部的阴影效果增亮双眸。浅棕色晕染也不会造成太明显的妆容效果。

**STEP3:** 用深棕色眼影在眼头和眼尾处涂抹。在涂抹的时候尽量在双眼皮皮范围内，渐变出层叠的效果，才能很好地展现眼睛的深度。

**STEP4:** 在眼尾处和眼头描绘一条深棕色的眼线。眼线让整个眼妆更有轮廓感和立体感，棕色眼线让眼睛更加温柔。

**STEP5:** 用睫毛夹夹翘睫毛后刷上睫毛膏。睫毛膏和睫毛夹可以做出自然的效果，同时也有增大眼睛的作用。睫毛膏涂抹过程中要避免结块现象。

**STEP6:** 将染唇液涂在嘴唇内侧，并用手指向外抹开。咬唇妆是最能体现仙气感的唇妆，桃红到粉色的渐变，清纯和无辜感立显。

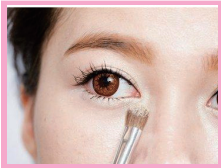
#### HOW TO MAKE UP



#### HOW TO MAKE UP



#### HOW TO MAKE UP



**STEP7:** 用打圈的方式在苹果肌位置画淡红色的腮红。打圈的画法让整个妆容有一种可爱感，在白皙底妆上的淡淡粉红更加招人怜爱。

## 资讯速递

### “脱”颖而出，在秋季囤储全年美丽

今日女报/凤凰网讯（记者 李诗韵）寒意渐近的季节仿佛与裸露无关，但你却不知秋冬脱毛正当时，错过了就得再裹毛发一年！可是，去哪儿“脱”呢？

近日，湖南媛腾专业脱毛连锁体验馆正式入驻长沙新世界百货。活动当天现场人气爆满，共接待了30多位“脱光”顾客，当身着比基尼的模特带着500朵玫瑰花出现在闹市中心时，活动进入小高潮，现场气氛热闹不已。

据媛腾专业脱毛连锁（体验馆）店长刘丽媛介绍，为了更大程度的让利，新店将在“十一黄金周”期间，推出“一元体验脱毛”和“266元腋毛包干”的优惠服务，届时其他部位更是低至5折优惠。

据悉，湖南首家脱毛连锁机构——媛腾专业脱毛连锁体验馆成立于2012年5月，雨花亭店、河西步步高店相继开业，体验馆率先引进最新一款专为亚洲人毛发所研发的“华尔兹冰点脱毛”系统，采用国际先进技术，其安全、高效、舒适、无痛等优势在星城长沙引起新一轮脱毛热潮，为湖南近万名女性顾客带来了“脱”颖而出的美。

### 爱美女孩招惹“发箍病”

款式多样的大发箍和女孩的甜美气质相得益彰，它无疑是最叫卖的“扮美神器”。重庆女孩陈莲，就是这样的扮潮达人，走在街上，潮人效应顷刻展现。不过，光鲜背后，代价也是沉痛的：因为“扮美神器”，陈莲不光头疼，脚也发了炎，周末连输两天液。对于这次扮潮，她很无语……

戴的是发箍还是紧箍咒？陈莲把自己的遭遇“吐槽”给自己的姐妹们，没想到得到多数人的认同——“原来大家都是硬撑着，为了美丽连身体都豁出去了。”

头戴发箍为何身体不适？重庆永川中医院主任医师曾朝芬表示，长时间佩戴发箍或者发箍太紧，会导致头部胀痛，但发箍的压迫只是作用于头皮，对头颅内部不产生影响，“建议女孩们在佩戴发箍之前，最好将其掰松一些，尽量不要长时间佩戴。”

### “小天使”仙气妆：打造珠光质感底妆

适合年龄：18—25岁

#### HOW TO MAKE UP



#### HOW TO MAKE UP



#### HOW TO MAKE UP



#### HOW TO MAKE UP



#### HOW TO MAKE UP



#### HOW TO MAKE UP



## 彩妆课堂

#### HOW TO MAKE UP



#### STEP1

选择一款珠光粉底液，珠光要够细才不会浮粉。用指腹蘸取若干细致珠光粉，用按压方式打底妆，透出肤色的透明感，就是成功的。

#### STEP2

用浅一号粉底轻刷上下眼眶。用刷子轻刷在上下眼眶框住全眼，力道一定要轻，只要有光泽就可。

#### STEP3

眼头光泽加强。如果珠光的光泽太规则就会看起来不立体，所以，我们要刻意加强眼头，使之看起来较有层次。

#### STEP4

自然型假睫毛让眼神更立体。因为桃红唇妆属于比较“明星感”的彩妆，所以眼妆也要加上点小手脚才能匹配。换上一款自然感的假睫毛，才能打造仙气十足的明亮眼神。

#### STEP5

以护唇膏先滋润唇部。唇妆想要画得美，第一就是得让双唇肌肤拥有Q弹水。因此除了每周为唇部去角质外，上妆前一定要重复涂上护唇膏来打底。

#### STEP4

在苹果肌点上腮红膏。以指腹蘸取腮红膏后，先点上苹果肌中央位置，再轻轻往外晕开。除了鹅蛋脸型之外，其他脸型的美女建议使用“倒三角型”画法，因为其有修长脸型的好功能。

#### STEP7

直接以唇膏涂满双唇。最流行的咬唇妆很适合此款天仙气妆，画法是以模糊唇线取胜，因此就大胆地将唇膏直接涂上双唇，最后再以指腹按压边缘，就能打造出咬唇妆感。