

双色眼影,给你的眼睛充“电”

文:今日女报/凤凰网记者 李诗韵
图:实习生 李玉婷 朱盼

会化妆的女生都知道:眼线液、睫毛膏、眼影、眉粉是化好眼妆的“必备武器”。但是在平常,为了省时间、图方便,大部分女生往往只是涂个眉粉,画个眼线,再刷点睫毛膏就轻松出门了,眼影似乎不大重要。

殊不知,一款好的眼影能够让你的眼妆更有魅力,让眼睛更来“电”。单色眼影已过时,这个夏季玩的就是“双拼”——双色眼影玩转混搭风潮!



推荐搭配:紫+黑



出镜1:张芷硕(长沙泡泡化妆造型学校模特)

我比较喜欢化妆。平常没事就喜欢一个人在家捣鼓,将各种颜色的眼影搭配在一起,弄出来就成了彩绘妆了。虽然我平常化妆比较多,但是双拼眼影还是很难掌握好。平常化生活妆,对我来说倒是轻而易举,但有一种妆很难控制,那就是晚宴妆,化太浓了会让人觉得太妩媚,太淡了又不太适合那种场合。

晚宴妆最容易出效果的就是

眼影,眼影要打得深且浓。因此,深色系为主的眼影很适合晚宴妆。在一般情况下,黑色眼影要慎用,因为掌握不好,很容易成烟熏熊猫妆。但是,在化晚宴妆的时候,必须要用上黑色。如果用一种亮色系的眼影来适当配合,就可以呈现出另一种效果。

晚宴妆一般是黑色与其他亮色系双拼,我今天要推荐的是紫色与黑色的双拼,紫罗兰色给人的感觉是冷艳、高贵、成熟,再配以黑色,可以从整体上呈现出大气、稳重的效果。

具体步骤:

先将紫色眼影在上眼睑均匀地晕开,作为基底,并呈半圆弧形,慢慢重心往后移,以突出前后的层次感。之后就是点睛之笔:用小拇指蘸一些黑色眼影,点在眼皮的正中,与紫色衔接好,然后用指肚轻拍让眼影自然晕开。黑色眼影主要起增大眼睛的效果。这样紫色与黑色双拼,既有放大眼睛的功效,同时也能让你的眼睛增色不少,因为紫色能够很好地弥补纯黑色的不足。

推荐搭配:紫+金



出镜2:余攀琴(长沙泡泡化妆造型学校模特)

平常也比较喜欢化妆,几乎是不化妆不出门。一般情况下,我都是化的淡妆,眼影化得也比较少,化个眼线,涂点睫毛膏就出门了。即使有时间心血来潮,化个眼影也只是涂个单色眼影就大功告成了。涂单色眼影只图方便,在这种大热天,就更加不想化眼影了,因为很容易晕妆。

但是一上街,就发现很多女生的眼妆都很漂亮,而且化出来的眼睛特别有神。仔细一看,她们根本就不化两个色系的眼影。基本上都是只用了一个色系,一深一浅,很有层次感。于是,我也玩起了“双拼”,开始跟着老师学画双拼眼影。

今天我要给大家介绍的是唐妆眼影的画法。唐妆,也就是唐朝时期的妆容,这种妆对于眼影来说,就是要突出它的时代感和复古感。同时,唐妆一般都比较注重高贵的气质。因此,在选择颜色时,可以用紫色与金色双拼,将金色作底,紫色作为主打色。

具体步骤:

首先用浅色打底,然后在前眼睑部分扫上金色眼影,在后眼睑部分扫上紫色眼影,最后在眼尾处重重地刷上紫色,与前面的金色形成明显反差。这样打出来的双拼色能够给人高贵复古的感觉。但如果紫色的位置掌握不好的话,很容易把前面的金色给遮挡住,没有了金色提亮,会使得整个眼睛变得沉闷无神。

推荐搭配:桃红+银



出镜3:赵琴(长沙泡泡化妆造型学校模特)

夏天,我喜欢把自己打扮得富有青春活力点,所以会选择一些比较艳丽眼妆来进行双拼。但艳丽眼妆双拼需要注意的是,不能同时选择两种亮色,最好是选一种浅色系的眼影打底,再用艳丽一点的颜色提色。这样双拼出来的效果会让人看起来很舒服。

今天,我要推荐的是适合夏天出行的双拼眼影,桃红色与银色双拼互搭。银色是百搭色,一般充当基底色,而桃红色是很打眼的亮色。用银色来衬托桃红的艳丽,最适合光照很强的夏天了。

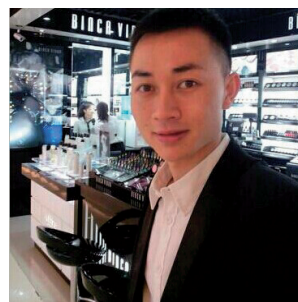
具体步骤:

桃红色和银色的双拼极易抓住光线,它能让眼睛看上去自然明亮,整个脸庞都像晕满了光彩。在睫毛根至双眼皮褶皱处涂上桃红色,在其上至眉骨处则使用带珍珠光泽的银色。同时在内眼角和下眼睑的眼尾处也刷上银色眼影,以平衡整个眼妆。最后,用一个大号的干净刷子横向轻扫整个眼睑,模糊上下颜色的交界线,一个青春有活力的眼妆便完成了!

专家帮帮忙

双拼眼影以彩色为主,红银双拼最忌讳

特邀专家:陈芳胜(长沙泡泡化妆造型学校老师)



眼影对于整个眼妆来说,起着“画龙点睛”的作用,它可以很好地配合眼线,使得整个眼妆看起来更立体。双拼眼影相较于单色眼影,更立体,更具有层次感。

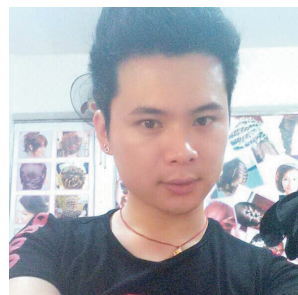
当然,双拼眼影一般选择的是色彩较艳的颜色。在平时,如果想要化一个适合淡妆或裸妆的双

拼眼影,应该选择浅色系的眼影,如大地色与浅咖啡色双拼会看起来淡雅,紫金棕双拼会让妆容更自然,更具有活力。在夏季,想要让自己的淡妆更清新活潑点,也可以在眼影上花心思,如选择粉紫双拼眼影,可以让你显得更加青春活潑;粉蓝双拼也可以增添清新感。

双拼眼影最重要的是会选择合适的颜色进行双拼。最简单最稳妥的方法是根据服装来定颜色,选择与自己的服装同色系的眼影为佳。其次是根据自己的喜好,或者个人需求来选择合适的颜色。一般情况下,同色系双拼最安全。如果想让自己的眼妆更具有冲击力,可以选择“撞色”双拼,但红银双拼,基本上是不会采用的。

双拼眼影应“前浅后深”

特邀专家:颜勇(长沙泡泡化妆造型学校老师)



相较于单色眼影,双拼眼影的画法难度更大,也更难掌握。总的原则是“前浅后深”,也就是说眼睛的前眼睑部位用浅色提亮,后眼睑部位用深色勾勒轮廓,提拉眼尾。

一般的画法是首先用接近肤色的颜色打底,把整个眼窝都涂满,然后从上眼睑的眼窝内侧,也就是眼睛的1/3处用浅色眼影开始晕染,再用深一点的主打色从眼窝

的中间处开始往眼窝后部轻轻扫去,这样的双拼色眼影就出来了。深浅渐变的双拼眼影能够令你的眼妆更具层次感和立体感。

当然,如果是不同色系相撞相拼,这就要求化妆者要掌握好中间衔接的度。紫色和灰色双拼可以抓住光线,让眼睛看起来比较明亮;冰蓝和银色双拼适合眼骨立体感不强和单眼皮女生;松绿色和金棕色的搭配异域风情十足,双拼后会让眼睛看上去充满无限的神秘感。

需要提醒的是,刷眼影前最好先在眼皮上涂上眼部专用的滋润产品如眼霜或隔离霜,因为长期上眼影会对眼皮造成巨大损伤。而且用眼霜打底之后会让眼部更加湿润,刷上去的色彩更加贴合皮肤,妆面自然的同时也能起到很好的护肤作用。

Beauty meaning 打造面膜新传奇



7月28日,面膜品牌Beauty meaning在长沙小天鹅国际公馆召开了一场别开生面的明星见面会,这次的见面会上,Beauty meaning正式发布了其新品——明星私用青春肤驻颜保湿蚕丝面膜。

明星私用青春肤驻颜保湿蚕丝面膜是一款4月28日正式上市的全新产品,作为一款主打保湿紧致面膜,它仅用三个优势——面膜纸材质独特附力强、剪裁符合亚洲女性面部轮廓和唯一一款拥有保险并且安全到孕妇可用级别,便在短短三个月内击败了市面上的

同类型产品,成为业界公认保湿满分,明星御用款面膜。Beauty meaning主要研究使用天然植物提取物为基础原料,推崇自然护肤理念。秉承着自然精粹与现代科技的完美邂逅,将自然与科学巧妙地融为一体。坚持以无荧光剂、无杀菌剂、无激素、无重金属这“四无标准”为每一位女性带来最纯净、无毒素的肌肤护理。

活动现场,Beauty meaning品牌创始人兼美趣公司总裁胡小趣为大家致辞,著名的美妆达人李铭泽也空降长沙与大家分享关于面膜的护肤心得。无论是实物对比试验、教授敷面膜的正确方法、还是专业解答现场提问,李铭泽老师都从专业的护肤达人角度为大家带来更为精准的知识。