

明星告诉你:眼镜妹怎么出“彩”



今日女报/凤网记者 李诗韵

不管你是喜爱眼镜Look, 还是因为近视眼而迫不得已, 有一件“小样儿”肯定是你出行的小伙伴——它就是眼镜。

在阳光明媚的夏天, 眼镜妹也想有个美美的出行。那么, 除了款式各异的镜框外, 你还得学会一款漂亮的彩妆噢! 打造属于自己的“镜”中彩妆, 想必拜师明星大腕是再合适不过了!

明星也爱“眼镜妹”



风格一 阿拉蕾眼镜控

出镜明星: 小甜甜·布莱妮

小甜甜·布莱妮自从迎来第三次婚姻, 就开始变得居家低调起来。总是出现她甜美回归的可爱模样。最近小甜甜迷上这种“阿拉蕾”款的超大框架镜, 镜面是外凸效果, 可以放大眼睛, 虽然有点搞怪, 但看起来十分无辜。小甜甜的私藏特别多, 除了最原味的圆形大黑框, 还有白色款及方形款多种变奏。

专家帮帮忙>>

白边镜框要搭配烟熏妆

特邀专家: 李凤仙(雅诗兰黛平和堂店专柜彩妆师)

喜欢“阿拉蕾”眼镜的女性通常都个性十足, 所以在彩妆选择上, 不能喧宾夺主。首先, 这款眼镜很挑脸型, 适合鹅蛋脸的MM。其次, “阿拉蕾”眼镜以白边为经典, 在彩妆风格上就应该着重眼妆, 以灰黑为主色调, 晕染小烟熏的效果最佳, 让人透过镜片还能看到双眼的神采。

风格二 学生妹圆黑框控

出镜明星: 孙俪、阿娇

以前港产片要形容一个女生又老土又无趣, 必定是圆圆的黑框眼镜加一口大钢牙, 圆黑框眼镜基本已经被列为没什么劲的学生妹御用造型。但今季, 这种老土的学生妹Look却成为女明星们的心头好, 尤其当需要素颜上街时, 一副朴素的圆黑框绝对比戴一副夸张的黑超更让人养眼得多。

专家帮帮忙>>

打造学生味儿, 先注意“框”外妆

特邀专家: 陈小浓(玫琳凯长沙分公司彩妆主管)

所谓的“框”外妆, 是指眼镜框附近的彩妆。戴上学生味儿倍浓的圆形黑框, MM就一定要先配上一款合适的刘海, 通常以齐刘海为最佳, 能很好地减龄。倘若边分刘海或者中分刘海, 那眉形则是重点, 要打造圆弧形眉或者韩式平眉, 切忌修出眉峰。同时需要注意, “学生妆”要弱化眼妆部分, 打造素颜效果。



风格三

圆弧萝莉镜框控

出镜明星: 范冰冰



不一定近视才要戴眼镜。近年, 为了改变自己的气质或者形象而戴眼镜的美眉也不在少数。看看出没于时尚派对或者杂志封面上的范冰冰, 就可知一二。她的脸型比较标准, 皮肤也偏白, 适合任何款式及颜色的镜框。所以佩戴圆形镜框, 会让她看起来更圆润可爱。

专家帮帮忙>>

脸型偏短切勿尝试

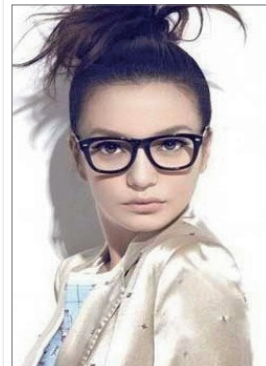
特邀专家: 李凤仙(雅诗兰黛平和堂店专柜彩妆师)

这种大圆的镜框不适合脸型偏短的人——镜框面积比较大, 脸短小的人会更短小。这款眼镜在彩妆上需要注意底妆和眼妆的搭配, 首先, 细腻质感的底妆是重点, 我们需要用偏白的粉底上妆, 打造白净的感觉; 然后在眼妆选择上要很注意细节, 眼线是“点睛”之笔, 少用眼影熏染, 用细长的眼线来放大眼部的轮廓即可。

风格四

方中带圆镜框控

出镜明星: 赵薇



众所周知, 赵薇转型“赵导”后, 风格大变, 一改御姐风范, 变得沉稳低调。而今年, 那副方中带圆的镜框也成了“赵导”亮相的必备饰品。属于长方形脸, 方中带圆的镜框很适合她。这款镜框透明的面积较大, 自然让人一眼看到眼妆。

专家帮帮忙>>

眼镜显成熟, 选好睫毛膏

特邀专家: 陈小浓(玫琳凯长沙分公司彩妆主管)

佩戴这类成熟风格的镜框, 要想出彩, 重点是眼线和睫毛。虽然也是黑框眼镜, 不过它的透明面积大, 并没有修饰黑眼圈或者眼纹的作用。所以, 我们需要备上一款浓密纤长的睫毛膏, 均匀地涂在睫毛上, 打造放大眼睛、增添神采的视觉效果。

■彩妆课堂

镜片下的创意彩妆

特邀专家: 彭妮

(湖南卫视“淘女郎”特约化妆师)

虽说戴厚厚的镜片或是沉重的镜框, 但美女们都希望别人能瞥见“框”里那有过刻意修饰的眼妆吧! 所以, 无聊你喜欢哪一款镜框, 你的彩妆都是吸引注意力的好帮手噢! 打造镜框里的好妆容, 赶紧来学学吧!

●有眼镜掩护, 尝试夸张眼线

因为镜框与镜片增加了面部的额外内容, 因此我们的眼妆打造必须相对地以简洁与单纯为主。无论MM是单眼皮还是双眼皮, 增大眼睛的秘诀就是略粗的眼线和浓密卷翘的睫毛。

所以, 彭妮建议, 不妨试试液体或笔芯较软的眼线笔, 把眼线从睫毛根部开始描绘, 这样子描画出来的深浓偏粗的线条会使眼睛有所扩大。另外由于镜片的反光作用, 它会相应减弱眼线描画后的痕迹。

●睫毛清晰卷翘不用太长

“睫毛夹可以说是近视美女用来增大眼睛的法宝。”彭妮说, 在涂睫毛膏之前, 请记住一定要先使用睫毛夹, 从睫毛的根部夹起。涂睫毛膏时先在睫毛的根部横向以“Z”形反复涂抹, 然后再轻轻刷睫毛, 这样才能够使根部显得更加浓密。

同时, 为了增大睫毛卷翘的弧度, 涂睫毛膏之前夹一次, 在涂过睫毛膏之后再夹一次, 这样子你的睫毛就可以卷卷的了。需要提醒的是, 如果MM本身睫毛很长, 是有可能遇到涂上睫毛液后易碰到镜片, 使视线模糊不清的情况的, 所以要根据自己情况来选择。

●学会把底妆当衬托

“眼镜妆”的原则是“遇到简单框, 要化简单妆”。所以, 当MM选择了一款较为夸张的眼镜, 底妆就一定要简单——腮红可以略去, 唇妆和眼妆仔细描绘, 和眼镜形成视觉上的整体呈现, 给人感觉就非常精致了。

彭妮说, MM可以在眼影色彩的选择方面, 尽量选择同一个色系的, 太过丰富的眼影色会减弱眼睛的形象。另外, 千万不要选择藕荷、浅紫、淡粉、淡蓝的眼影, 因为它们是会加重眼球外凸的感觉。一般来说, 咖啡色、带珠光的棕色是最安全的选择。在化妆的时候, 可以在上眼睑边缘地方用深咖啡眼影, 然后慢慢过渡到眉下, 接着是利用同色眼影, 由深到浅地变化来增大眼睛。

●打造一款可爱活泼的刘海

镜框给人的印象已经够强烈了, 因此唇部稍加修饰即可。值得注意的是MM们的发型, 应该配合你的眼镜形状做出一些刘海的变化, 这样眼镜妹就不会给人清汤挂面的“邋邋”形象了。

●亮色边框, 搭配亮色唇膏

眼镜已经吸引了不少注意力, 所以, 倘若你选择了一款亮色边框, 那你的彩妆亮点就该转移下——不要过分注重眼妆噢, 改用一款亮色系口红, 不过分强调唇型, 突出颜色效果就能达到最佳效果。